

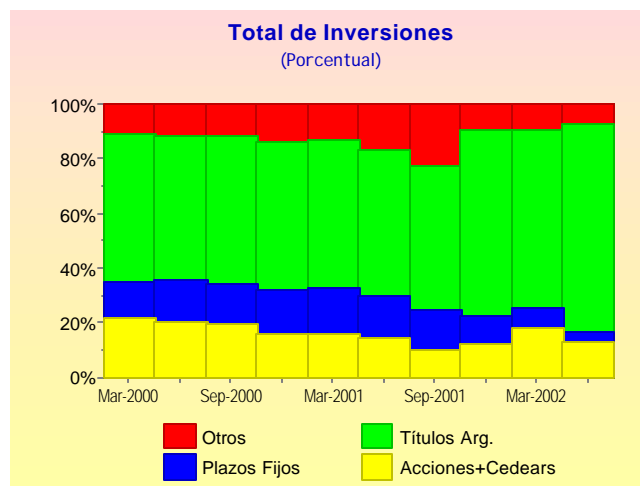
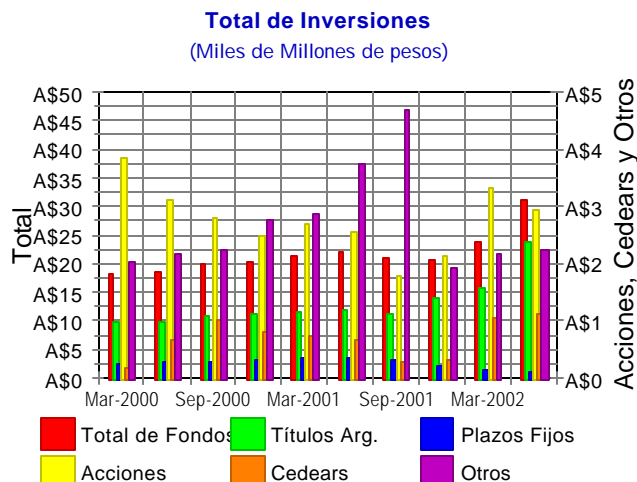
## Cartera de Fondos de Pensión (AFJP) Informe al mes de Abril de 2002

**La devaluación es una de las principales variables a tener en cuenta. Tanto desde el punto de vista de los CEDEARS, como el aumento registrado en muchas acciones con ingresos en dólares. Mientras tanto los Fondos retiran sus tenencias en Plazos Fijos.**

### Composición de la Cartera:

Los Fondos pasaron de la pasividad a la acción. A pesar de la crisis de pagos del Gobierno, y de la gran exposición a deudas del Gobierno, aumentó la Cartera en deuda gubernamental. Gran parte de ello se debió a una revaluación de la deuda. Pero también compraron Bonos de Consolidación, Letras del BCRA en dólares y del Tesoro en Pesos, Discount y Par Bonds y hasta Bonos de la República Argentina garantizados por el Banco Mundial y otros. Paralelamente han vendido acciones locales de casi todas las empresas, continuando la concentración en pocas empresas.

Los Plazos Fijos que a marzo de 2001 alcanzaban el 16% de los Fondos, llegan ahora a solo un 3,6%. Por otro lado la deuda argentina, aunque antes parte de ella estaba contenida en el renglón de "otros" han alcanzado el 76,2% de los Fondos administrados. Claramente se está volviendo al sistema previo, en que el Estado Nacional era el que recibía la tenencia y el futuro pago de las jubilaciones en Argentina. La única diferencia parece estar que mientras anteriormente las futuras jubilaciones constituían una deuda no documentada, ahora lo está a través de una serie grande de documentos gubernamentales.



La Cartera de los Fondos de Pensión totalizaron los 31,23 miles de millones de pesos. En el cuatrimestre los Fondos se revaluaron en pesos en unos 10,4 mil millones de pesos de la mano de los aumentos en la valuación de títulos públicos argentinos de dudosa cobrabilidad, el aumento del precio en pesos de las acciones y CEDEARS (el equivalente local a los ADR) y una clara huida de los depósitos bancarios a Plazo Fijo, los que bajaron un mil ciento cincuenta y un millones de pesos. La mayor caída se registra en el área de Plazos Fijos, con una baja de seiscientos noventa y un millones de pesos.

[Http://www.ABF.com.ar/](http://www.ABF.com.ar/)  
 Más informes sobre el tema  
 Envíenos sus comentarios

Cont. Gabriel Castro  
14 de mayo de 2002

Copyright © de Gabriel Castro. Todos los derechos reservados  
 En base a datos propios y de la SAFJP  
 Prohibida su reproducción o distribución total o parcial