

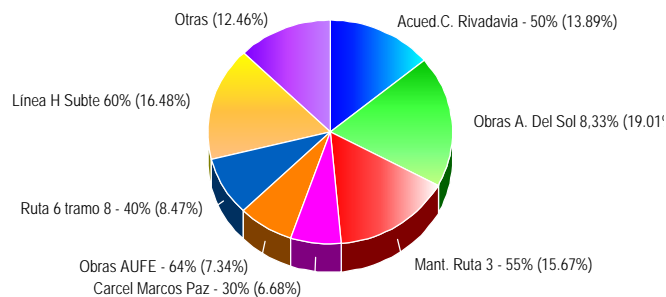
UTES de DYCASA (DYCA)

Informe al tercer trimestre, 30 de setiembre de 2001

La empresa participa en uno de los Sectores más afectados por la crisis, pero gran parte de su negocio es más estable porque depende principalmente de concesiones por peajes. Sin embargo muestra actividad en varios proyectos nuevos, los que le han originado requerimiento de fondos adicionales en un momento de crisis financiera en Argentina. El análisis de sus UTEs nos brinda buena información de detalle de esos negocios.

La empresa

Aproximadamente un 50% de su negocio radica en importantes participaciones en la "crema" de los peajes: Autopistas del Sol, Ruta 2, Ruta 3, Autopista Rosario Santa Fe. Además participa en negocios de construcción de complejos edilicios y acaba de transferir a su controlada española los negocios de recolección de residuos y servicios de aguas potables.



Inversiones en UTEs

La otra mitad de su Capital está destinado a la industria de la construcción, con una muy alta porción de contratos con las empresas mencionadas anteriormente.

Una parte importante de sus operaciones internas es manejada en sociedad con otras empresas, generalmente en el mismo porcentaje que participa en la Sociedad servida, constituyendo Uniones Transitorias de Empresas (UTES). Analizando los resultados de estas uniones, es posible conocer un poco más en detalle sobre los resultados y flujo de fondos de sus operaciones en su segmento de Construcción y Servicios.

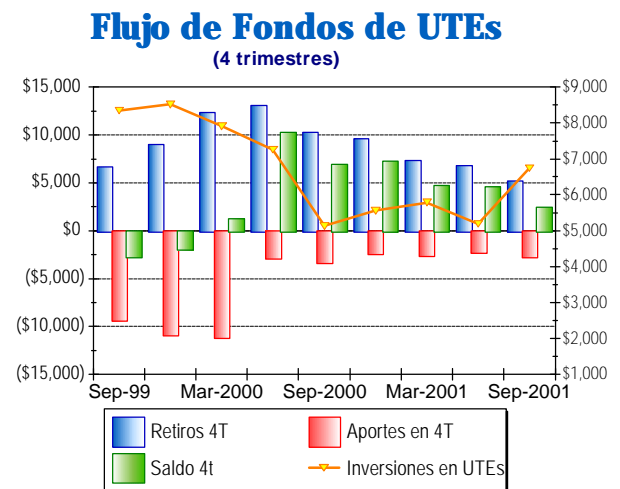
Construcción y Servicios

Segmento muy relacionado con la situación del país. Sufrió un fuerte descenso, el que podría haberse estabilizado.

Las principales Inversiones están destinadas a las Obras para Autopistas del Sol, la construcción de la Línea H de subterráneos (Metro) en Capital Federal y el Mantenimiento de la Ruta Nacional 3 a Bahía Blanca.

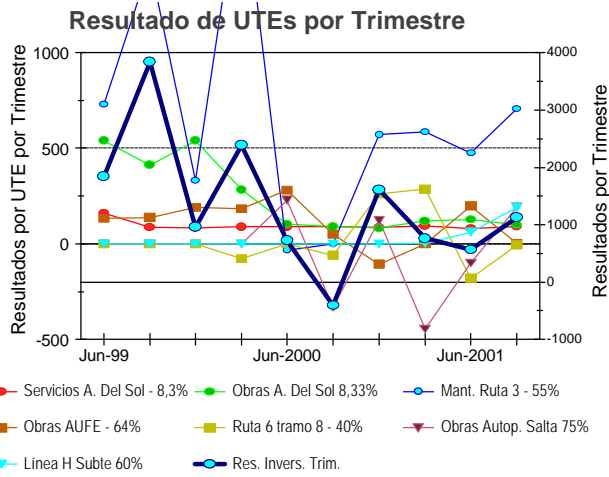
Con la caída de la actividad económica en Argentina, sus negocios fueron decayendo. Sin embargo la empresa ha estado ganando varios negocios nuevos y ello le ha originado volver al crecimiento. Para obtener fondos, y dada la situación financiera del país, negoció con su controlante el traspaso de algunas actividades. En el área de UTEs, se desprendió de su participación en la Recolección de Residuos en el Partido de Morón en la Provincia de Buenos Aires, un Patrimonio marginal.

Es de destacar que el requerimiento de fondos no se ha visto aún para todos los negocios nuevos. En el trimestre se han hecho nuevos aportes en las Obras de la Autopista de Acceso a la ciudad de Salta y el tramo de la Línea H de subterráneos (Metro). Hubo aportes menores en el Acueducto Comodoro Rivadavia y otros.



A pesar de que medidos anualmente los retiros de fondos superan a los aportes, en el trimestre hubo un balance neto positivo (mayores aportes). Ello, unido a ganancias por \$M 1,1 en el trimestre que se acumulan al Patrimonio de las UTEs, significó una fuerte inflexión positiva en el Patrimonio o Inversiones en UTEs, las que luego de una fuerte caída hasta casi un año atrás, permanecía ahora casi constante.

Desde el punto de vista de Resultados, los que son extremadamente variables trimestre a trimestre, han vuelto a crecer como dijimos, yendo de la mano de las mejoras en los Resultados por el Mantenimiento de la Ruta 3.



Es de considerar que si bien se han conseguido mayores negocios y se requieren mayores inversiones, dado el momento económico, cabe esperar que los márgenes por estos negocios sean menores a otros anteriores, y ello puede probablemente incrementar el riesgo de que alguno de éstos arroje resultados negativos.

<http://www.ABF.com.ar/>
 más informes sobre el tema
 envíenos sus comentarios

Cont. Gabriel Castro
 14 de noviembre de 2001

Copyright © de Gabriel Castro. Todos los derechos reservados
 En base a datos propios, de Economía y Bolsa
 Prohibida su reproducción o distribución total o parcial

El o los autores pueden tener intereses en posición igual o contraria a las opiniones vertidas. Hacemos el mayor esfuerzo por la calidad de los datos provistos, pero no damos garantías. Los lectores son los únicos responsables por sus operaciones, aún las basadas en la información provista, por lo que no se asume responsabilidad alguna. Cuando no se exprese el valor, se asumen miles de pesos (\$K). Los informes se expresan generalmente en millones de pesos (\$M).